

PROBIERNICTWO – terminologia

Jacek Motyka (OUP w Warszawie)

Część II

Artykuł stanowi kontynuację cyklu, informującego o najważniejszych terminach stosowanych w probiernictwie. Dotyczy znaków imiennych oraz rejestru znaków imiennych wytwórców wyrobów z metali szlachetnych.

Przyjęta 1 kwietnia 2011 r. ustawa Prawo probiercze (Dz. U. Nr 92, poz. 529) wprowadziła kilka nowych pojęć i terminów oraz bardziej szczegółowo niż dotychczas uregulowała szereg procedur administracyjnych, stosowanych w urzędach probierczych.

Jedną z takich procedur (mówi o niej art. 19 tej ustawy), prowadzonych przez organy administracji probierczej, jest dokonanie wpisu znaku imiennego do rejestru znaków imiennych.

Znak imienny (nazwa potoczna: **imiennik**) jest to indywidualny znak, umieszczany na wyrobach z metali szlachetnych, przypisany do konkretnego podmiotu, pozwalający na identyfikację wytwórcy wyrobu z metalu szlachetnego lub podmiotu wprowadzającego taki wyrób do obrotu.

Zgodnie z przepisami wyżej wymienionej ustawy obowiązek ustalenia znaku imiennego spoczywa na wytwórcach wprowadzających do obrotu nowo wytworzone na terytorium RP wyroby z metali szlachetnych, a także na podmiotach wprowadzających do obrotu wyroby wytworzone poza terytorium Polski, zwolnione z obowiązkowego badania i oznaczania cechami probierczymi, których masa jest niższa niż 1 gram w przypadku wyrobów wykonanych ze stopów złota i platyny lub 5 gramów, w przypadku wyrobów ze stopów srebra.

Oprócz wyżej wymienionych podmiotów, projekt znaku imiennego do rejestru może zgłosić wytwórca nie wprowadzający wytwarzanych wyrobów z metali szlachetnych do obrotu, czyli każda osoba wytwarzająca niekomercyjne przedmioty z metali szlachetnych.

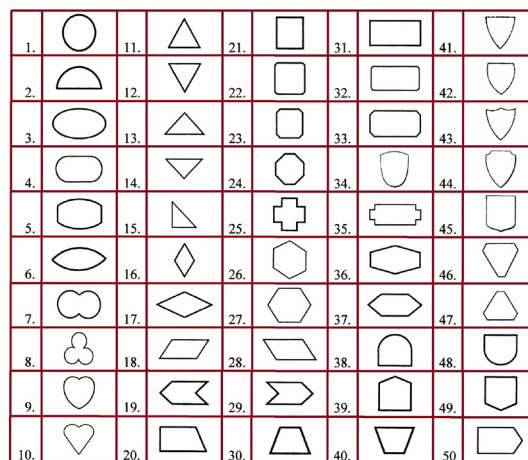
Znaki imienne nie mogą być tworzone dowolnie, odbywa się to według ustalonych reguł, z uwzględnieniem wielowiekowej tradycji. Zazwyczaj zawierają one inicjały wnioskodawcy, znajdujące się w obrysie w kształcie figury geometrycznej lub innym zamkniętym konturze.

Polskie prawo probiercze stwarza podmiotom ustalającym wzór znaku imiennego możliwość złożenia

w urzędzie probierczym swoich propozycji w tym zakresie. Nieodzownym warunkiem akceptacji takiej propozycji jest indywidualny charakter znaku, pozwalający na jego jednoznaczną identyfikację oraz brak podobieństwa do innego znaku, wpisanego wcześniej do rejestru znaków imiennych.

Znaki imienne są nierozłącznie związane z wyrobami wykonanymi z metali szlachetnych od najdawniejszych czasów, niemal od momentu kiedy zaczęto wytwarzać tego rodzaju przedmioty. Najstarsze znane polskie znaki mają formę jednoliterową i widnieją na przedmiotach wykonanych w średniowieczu. W późniejszych wiekach, wraz z rozwojem sztuki złotniczej, ewoluują również znaki – stają się bardziej wymyślne i skomplikowane – dodawane są kolejne litery, często stylizowane w monogram, symbole (znaki heraldyczne, gwiazdy, korony), wizerunki zwierząt. Później, od XVII wieku, zaczęto używać znaków zawierających pełne nazwisko wytwórcy.

Imiennik umieszczony na wyrobie pełni bardzo ważną funkcję, ponieważ dostarcza informacji o tym, kto jest



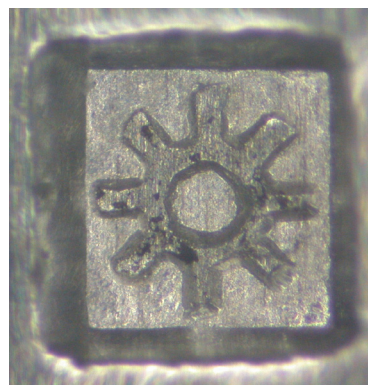
Najpopularniejsze obrysy znaków imiennych

fol. arch. własne



Znak imienny – symbol żuka

fot. arch. własne



Znak imienny z symbolem słońca

fot. arch. własne

autorem wyrobu lub kto ponosi za niego odpowiedzialność w obrocie. Pozwala też, choćby w przybliżeniu, na datowanie okresu, w którym dany przedmiot powstał.

W czasach współczesnych, ze względu na otwarcie rynku obrotu wyrobami z metali szlachetnych i różne systemy kontroli probierczej (obligatoryjny, fakultatywny, wolny), w krajach, w których nie wprowadzono obowiązkowego badania i cechowania wyrobów z metali szlachetnych przez upoważnioną do tego, nie związaną z producentem, instytucję, znaki imienne mają rangę oznaczeń upoważniających do obrotu. W takich przypadkach to nie urząd probiercze ponosi odpowiedzialność za próbę wyrobu, ale podmiot, który umieścił imiennik. Ze względu na tę rozszerzoną funkcję znaków imiennych oraz fakt, że zgodnie z przepisami bywają one umieszczane nie tylko przez producenta, ale również przez podmiot wprowadzający do obrotu, zmieniono ich nazwę – ze znaków imiennych wytwórcy (*marks of producer, sponsor's marks*) na znaki odpowiedzialności (*responsibility marks*). Pojęcia te powszechnie obowiązują obecnie na rynku europejskim, dlatego podano ich brzmienie w języku angielskim.

W ustawie Prawo probiercze, w przepisach dotyczących znaków imiennych, pojawia się szereg pojęć związanych z procedurą dokonania wpisu znaku do rejestru znaków imiennych.

Projekt graficzny znaku imiennego jest to wstępna rysunkowa wersja znaku imiennego, uzgodniona z urzędem probierczym.

Wizerunek znaku imiennego jest to zawartość, treść znaku; zazwyczaj zawiera inicjały właściciela w kolejności: pierwsza litera znaku zgodna z pierwszą literą imienia, druga litera znaku zgodna z pierwszą literą nazwiska. Dopuszcza się ustalenie znaków imiennych pochodzących od nazwy lub firmy wnioskodawcy albo zawierających po-

jedyncze litery, znaki graficzne, rysunki, symbole, elementy architektoniczne, a nawet elektroniczny adres witryny internetowej.

Wizerunek graficzny znaku imiennego jest to podobizna znaku wyrażona za pomocą rysunku, stanowi projekt służący do wykonania znaku.

Graficzne wizerunki cech probierczych są to podobizny cech probierczych wyrażone w formie rysunkowej, rozmieszczone na arkuszu w określonym porządku; zazwyczaj wizerunki cech probierczych występują w układzie tabelarycznym z podziałem uwzględniającym rodzaj metalu szlachetnego i próby.

Odbitka kontrolna znaku jest to wizerunek znaku imiennego odtworzony (odbitą, umieszczony, odwzorowany) na blaszce przechowywanej w urzędzie jako wzór znaku.

Wzór znaku imiennego jest to wizerunek znaku odwzorowany na blaszce oraz (lub) fotografia. Wzór wpisany do rejestru i przechowywany w urzędzie na blaszce, stanowi jedyny wzorzec do odtwarzania znaku.

Obrys jest to zamknięta linia w kształcie figury geometrycznej, obwodząca treść znaku imiennego w określonej płaszczyźnie przekroju (kontur); najczęściej wykorzystywane są w różnych wariantach: owal, okrąg, elipsa, kwadrat, prostokąt, trójkąt, romb, gwiazda.

Wniosek o wpis znaku do rejestru znaków imiennych jest to podanie złożone na formularzu określonym przepisami prawa probierczego, skierowane do dyrektora okręgowego urzędu probierczego, dotyczące dokonania wpisu znaku do rejestru znaków imiennych. Wniosek powinien zawierać: oznaczenie podmiotu (nazwę przedsiębiorcy), adres do doręczeń, zaświadczenie o wpisie do ewidencji działalności gospodarczej albo odpis z Krajowego Rejestru Sądowego (KRS), numer identyfikacyjny w kra-



Znak imienny składający się z jednej litery

fot. arch. własne



Znak imienny z nazwą przedsiębiorstwa

fot. arch. własne

jowym rejestrze urzędowym podmiotów gospodarki narodowej (REGON), numer ewidencyjny Powszechnego Elektronicznego Systemu Ewidencji Ludności (PESEL).

Rejestr znaków imiennych jest to uporządkowany katalog (wykaz) wpisanych do niego znaków imiennych, według określonych w ustawie kryteriów, prowadzony w systemie informatycznym przez właściwego miejscowo dyrektora okręgowego urzędu probierczego, służący do przechowywania i odtwarzania znaków oraz informacji o znakach.

Wpis znaku do rejestru znaków imiennych jest to czynność polegająca na zarejestrowaniu znaku wytwórcy lub podmiotu wprowadzającego do obrotu wyrób z metalu szlachetnego wytworzonego poza terytorium Rzeczypospolitej Polskiej w elektronicznym rejestrze znaków imiennych, przez właściwego miejscowo dyrektora okręgowego urzędu probierczego w drodze decyzji administracyjnej. Ponadto wpisowi do rejestru podlegają: numer ewidencyjny znaku imiennego, data wpisu, oznaczenie podmiotu (nazwa), adres, numer w KRS albo w ewidencji działalności gospodarczej, numer PESEL, informacja o zmianie danych objętych wpisem do rejestru znaków imiennych wraz ze wskazaniem tych zmian, numer REGON.

Decyzja administracyjna o wpisaniu znaku do rejestru jest to akt administracyjny rozstrzygający sprawę w danej instancji; wydawana jest w formie pisemnej i zawiera: oznaczenie organu administracji probierczej (właściwego dyrektora OUP), datę wydania decyzji, oznaczenie strony lub stron, do których decyzja jest skierowana, numer ewidencyjny znaku, fotografię znaku, podstawę prawną decyzji, rozstrzygnięcie sprawy, uzasadnienie faktyczne i prawne, pouczenie o możliwości odwołania, terminach i trybie, podpis z podaniem imienia i nazwiska oraz stanowiska służbowego osoby upoważnionej do wydania decyzji.

Wniosek o udostępnienie informacji z rejestru znaków imiennych jest to prośba skierowana do właściwego dyrektora OUP o udzielenie informacji zawartych w rejestrze znaków imiennych. Dane w rejestrze są jawne i każdy może złożyć stosowny wniosek o ich udostępnienie. Wniosek powinien zawierać: oznaczenie wnioskodawcy (imię i nazwisko lub nazwa przedsiębiorcy, adres do korespondencji) oraz wskazanie informacji, które mają być udostępnione (wizerunek znaku, numer ewidencyjny znaku, datę wpisu znaku do rejestru, oznaczenie podmiotu oraz adres).

Ustawodawca szerzej niż dotychczas określił krąg podmiotów zobowiązanych przepisami prawa do posiadania znaku imiennego i zgłoszenia go do rejestru prowadzonego w urzędzie probierczym. Obowiązek zgłoszenia znaku do rejestru przez podmioty sprowadzające wyroby z metali szlachetnych z zagranicy, nadaje imiennikowi rangę „znaku odpowiedzialności” również w naszym kraju, chociaż nie wyrażoną wprost, ale poprzez istotę uregulowań prawnych. Zwiększa to bezpieczeństwo nabywcy, mającego możliwość dokonania – na podstawie znaku imiennego – identyfikacji przedsiębiorcy wprowadzającego wyroby z metali szlachetnych do obrotu. Odpowiada on przed klientem za próby wyrobów zwolnionych z obowiązku badania i cechowania, ponosząc z tego tytułu wszelkie konsekwencje.

Zawarte w tej części cyklu słownictwo odnosi się do procesu wpisywania znaków do rejestru znaków imiennych. Znajomość terminologii używanej w tym zakresie ułatwi interpretację obowiązujących przepisów dotyczących procedury wpisania znaku do rejestru, a także będzie przydatna w kontaktach międzynarodowych, podczas realizacji kontraktów i umów o charakterze handlowym.

Kolejny artykuł z cyklu terminologii probierczej będzie dotyczył nadzoru i kontroli nad wykonywaniem przepisów ustawy Prawo probiercze.